



그림으로 보는 2022년 환경보건센터 주요 성과입니다.

01 예방적 차원의 환경안전관리 강화

취약계층
대상
건강영향
조사 지원



설문

6,742명



임상

2,662명



50

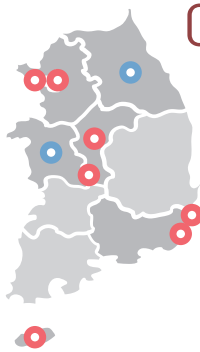
IoT기반 대기 측정
모니터링 설치

50곳

DB 구축

8,740건

- 생활화학제품의 유효성분별 안전관리 기준 제시(방향탈취제품, 50편)
- 환경오염의 선제적 건강영향 예측 대책 수립을 위한 빅데이터 구축 등



02 권역형 센터 확대 지정 및 정책지원 강화

9개소



권역형 환경보건센터 7개소 신규 지정

- 신규 지정: 서울, 인천, 대전, 부산, 울산, 충북, 제주
- 기존 운영: 강원, 충남

03 맞춤형 환경보건 정보제공 서비스 확대 추진



70건

센터별 주요 성과 확산을 위한
대국민 보도자료 배포



54회(819명)

취약계층 아동을 위한
환경보건이동학교



5회(1,474명)

일반국민, 환경보건 학부생을 위한
환경보건콘서트



27회(1,097명)

환경성질환자 대상
건강나누리 캠프 지원

04 환경보건 저변 확장을 위한 전문연구인력 양성 지원



81명

환경보건분야 신진 전문연구인력 양성,
협력 거버넌스 구축을 위한
전공의·대학원생·산업체 육성
프로그램 운영



77명(2회)

지역 환경보건 정책추진 지원을 위해
지자체 환경보건 담당
공무원 교육

05 국가 환경보건 조사 연구 지원

(단위: 건)



254

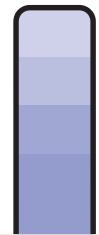
가습기살균제
건강피해
판정사업



84

취약계층
환경성질환
예방사업

2,159



국가 어린이
환경보건
출생코호트



환경보건센터
공동사업



환경보건콘서트



환경성질환 예방관리교실



환경보건 이동학교



환경보건센터 주요성과

강원도 권역형 환경보건센터

강원대학교병원 호흡기질환 및 권역형 환경보건센터는 분진지역 호흡기질환자 DB 구축 및 모니터링, 환경요인과 호흡기질환 간의 상호작용 연구 및 각종 사업을 수행하고 있습니다. 강원지역의 환경보건계획 수립을 지원하고 환경보건 취약지역인 분진지역 주민들 152명의 건강검진 및 모니터링을 실시하였으며, 도내 미세먼지 고농도 지역인 4개 지역을 선정하여 미세먼지 농도 측정 및 30여개의 성분을 분석하고 있습니다. 강원지역의 환경보건 이슈 및 환경오염에 따른 도민 건강 영향 조사, 질환에 대한 예방 대책을 마련하기 위해서 앞으로도 연구 및 교육, 홍보사업을 열심히 수행하고자 합니다.



분진지역 건강영향조사(9~10월)



지역어린이집 마스크 교육(9.7)

대전광역시 권역형 환경보건센터

대전대학교를 주관기관으로 하는 대전광역시 권역형 환경보건센터는 대전형 환경보건 관리 및 소통 체계 구축을 통해 시민 건강의 선제적 보호를 목표로 하고 있습니다. 대전 환경보건센터는 환경보건 감시 체계 구축을 위한 대기질의 정기 및 상시 모니터링, 토양 라돈지도 작성 및 실내 라돈 모니터링, 산업단지 등 취약지역 주민을 대상으로 한 개인 노출평가와 노인 등 취약계층 무료 건강검진을 진행하고 있습니다. 또한 충청권 공동 관심사 라돈 안전관리를 위한 3개 센터 공동포럼 개최하였고 환경성질환 유병자 가정 및 어린이 활동공간의 IoT 원격측정 서비스, 환경보건 맞춤형 서비스를 위한 아토피 힐링캠프, 전문가 컨설팅 등 다양한 프로그램을 운영하고 있습니다. 이뿐만 아니라 지역 환경보건 전문가 등이 참여하는 환경보건 거버넌스 구축, 시민 교육·홍보 전담 환경보건 강사양성, 가습기살균제 건강피해 조사·판정 등 다양한 사업을 센터에서 진행하고 있습니다.



개인 노출평가 및 건강모니터링(10.29)



충남, 충북, 대전 공동 환경보건포럼(11.24)

부산광역시 권역형 환경보건센터

부산광역시 환경보건센터는 환경보건 조사·연구 사업을 위해 환경성질환에 대한 사전 감시체계를 구축하고 환경보건협력 거버넌스를 구성하는 등 지역 기반을 확립하고자 각종 사업을 수행하고 있습니다. 취약계층 대상 환경보건 교육과 일반 시민 및 지자체와 함께 하는 전문가 환경보건 세미나 등을 통해 환경보건 정보를 전달하는 위해소통 체계를 구축하고, 환경성질환 진료 지원과 다양한 국가 환경보건 연구·조사 사업을 지원하고 있습니다. 추가로, 부산시 맞춤형 환경보건 문제를 파악하기 위해 환경보건 빅데이터 기반을 구축하고 있으며 2022년에는 환경오염 우려 지역(미세먼지 고농도 지역, 폐금속광산 인근 지역, 서부산 교통혼잡지역)에 거주 중인 주민들을 대상으로 건강영향조사를 수행한 후 분석결과 관련 주민설명회를 개최하였습니다. 또한, 부산시와 논의 하에 화물 교통량이 가장 많은 서부산권 상위 8곳 교차로에 IoT기반 대기질 측정기를 설치, 모니터링을 수행하였습니다.



부산시 환경보건포럼 (6.24)



건강영향조사 관련 주민설명회 (11.17)

서울특별시 권역형 환경보건센터

서울특별시 환경보건센터는 서울지역 환경보건 감시·정보체계 구축과 환경보건정책 연구개발, 맞춤형 서비스 지원사업 등을 수행하고 있습니다. 22년에는 종로구 거주 60세 이상 노인 200명을 대상으로 건강영향 모니터링, 그중 120가구는 가정 내 실내공기질을 측정하였습니다. 서울시 환경보건계획 수립을 위해 수용체 중심의 목표를 선정하고, 이를 추진하는 과정에서 전문가 포럼, 워크숍, 담당 부서 공무원과의 간담회 등 다양한 분야의 의견수렴을 통하여 서울시 환경보건 이슈 논의를 위한 거버넌스 구축을 통해 지역 기반강화에 힘써 왔습니다. 그밖에 WHO 아시아태평양 미팅 발표, 서울시 보건환경연구원, 서울연구원과의 업무협약을 통해 국내외 협력체계를 구축하였으며, 건강나누리캠프, 환경보건이동학교, 보도자료 등 교육 및 홍보활동도 추진하였습니다.



서울시 환경보건포럼(4.21)



환경보건 취약계층 환경·생체모니터링
(10.17~25)

울산광역시 권역형 환경보건센터

울산광역시 환경보건센터는 환경성 질환 및 환경유해인자 조사·감시, 환경보건 취약지역 건강 모니터링, 지역 환경보건계획 수립 및 거버넌스 구축 지원, 지역 환경보건 위해 소통체계 구축 등의 사업을 수행하고 있습니다. 2022년에는 울산지역의 환경성질환 현황을 조사하고 환경보건 취약지역을 중심으로 실내·외 유해대기오염물질(초미세먼지/중금속/VOCs/PAHs) 노출수준을 파악하였습니다. 특히 산업단지 인근 지역 주민 331명을 대상으로 유해물질 노출과 건강상태를 모니터링하였습니다. 울산지역 환경보건 계획 수립을 지원하고 거버넌스 구축을 위한 세미나·포럼을 개최하였고 지역 시민과 환경보건 취약계층을 대상으로 다양한 환경보건교육 및 홍보를 수행하였습니다.



취약지역 환경보건 건강모니터링(7.22)



울산시 환경보건포럼(10.28)

인천광역시 권역형 환경보건센터

가천대학교 및 가천대 길병원에서 운영 중인 인천광역시 환경보건센터는 환경성질환 및 유해인자 조사·감시를 통한 다양한 모니터링 및 노출평가, 지역 기반 환경보건 체계 강화를 통한 거버넌스 및 환경보건 기반 구축, 환경보건 위해 소통체계를 통한 정보 전달 체계 구축·운영 등의 사업을 수행하고 있습니다. 또한 환경성질환 안심진료센터를 통해 인천시민을 대상으로 건강 및 환경 영향 평가를 통해 환경유해인자에 대한 노출 및 건강모니터링을 실시하였고, 개인노출평가 기반 노출량 확인을 위한 IoT 기반 오염물질 측정장비를 활용하여 개인별 노출 특성 정보를 제공하였습니다. 인천광역시 환경보건 포럼 및 전문가 포럼개최 등을 수행하여 앞으로 인천시민을 위한 선제적인 환경보건 사전 감시체계 및 환경보건 현황 파악을 위한 거버넌스와 기초자료를 구축하고자 합니다.



환경성질환 안심진료센터



인천광역시 2차 환경보건포럼(12.6)

제주특별자치도 권역형 환경보건센터

제주특별자치도 환경보건센터는 권역형 센터로 제주지역의 환경보건 사전 감시체계 구축, 지역기반 환경보건 체계강화, 환경보건 소통체계 구축 등의 주요 사업을 수행합니다. 2022년 사업은 IoT 실외간이측정기 15곳 설치 및 대기환경모니터링, 취약가능지역 주민 등을 대상으로 환경유해인자 건강모니터링과 및 생체시료 노출평가를 수행하였습니다.

특히, 제주지역 환경보건 협력 거버넌스를 구성하고, 제주특별자치도 환경보건계획 수립(2023~2030)을 위한 회의를 개최하여 지역의 환경보건 정책 사업의 기반 확립을 도모하였습니다. 또한 소각장 인근 취약지역의 초등학교, 지역아동센터 아동, 영유아 등을 대상으로 환경보건 캠프 및 교육을 진행하며 지역사회 소통사업을 수행하였으며, 앞으로 제주지역의 특색을 고려한 환경보건 기반을 구축할 수 있도록 사업을 이어 나가하고자 합니다.



환경취약지역 아동을 위한 찾아가는 환경보건 이동학교 (6.2)



환경유해인자 노출평가(10.5)

충청남도 권역형 환경보건센터

충청남도 권역형 환경보건센터는 충남지역의 환경유해인자로 인한 환경오염과 영향권 주민들의 노출에 따라 발생할 수 있는 건강영향을 조사·규명하고, 환경보건 기반과 관리 체계 구축, 환경성질환에 대한 모니터링과 데이터베이스 구축을 통해 충남지역의 환경보건 정책 수립을 지원하며 교육·홍보 사업을 통해 환경보건 정책 소통의 중심 역할을 수행하고 있습니다. 2022년에는 취약지역 노출평가 모니터링(부여군 장암면)을 통해 지역주민들의 지속적인 민원에 대해서 충남도와 부여군의 관심과 주민과의 소통의 자리를 마련하는 계기가 되었으며 라돈 현장 모니터링(금산군 목소리)을 통해 지역 주민의 라돈에 대한 인식 개선을 위한 초석을 마련하였습니다. 환경보건 컨퍼런스, 주민초청 힐링캠프 등을 수행하여 주민들의 환경보건에 대한 관심도를 높이고 충남도 내 환경보건 기반 구축 및 정책 지원 등 지자체와의 협력을 통하여 환경유해인자로부터 충남도민들을 보호하고자 합니다.



충남 취약지역 노출평가 모니터링(8.25)



라돈현장모니터링(10~11월중)

충청북도 권역형 환경보건센터

충청북도 권역형 환경보건센터는 도민의 환경성질환 부담을 완화하기 위한 목표로 2022년 3월 환경부로부터 충북대학교병원에 지정을 받아 개소하였습니다. 충북의 환경보건 협력 거버넌스 구축을 위해 5개 기관과 업무협약을 맺고, 지자체 및 관계기관, 전문가, 충북도민들과 함께 환경보건 포럼 및 환경보건세미나를 진행하였습니다. 도내 환경오염 취약지역에 실시간 대기질 측정기 총 8대를 활용한 대기환경 모니터링과 주변지역 거주주민 221명에 대한 건강검진 및 유해물질 노출평가를 실시하였으며, 북이면 소각시설 주변지역 주민들에 대한 2차 추가조사 또한 충북대학교병원에서 진행·완료하였습니다.

도민 및 취약계층을 대상으로 환경성질환 예방·관리 교실, 환경보건 이동학교를 실시하였으며, 덕유산국립공원공단, 업무협약 기관과 함께 건강나누리캠프도 진행하였습니다. 앞으로도 충북지역의 환경보건 현안에 대한 의미있는 연구사업 및 교육·홍보 등을 통해 충북도민들과의 위해소통(risk communication)을 해나가고자 합니다.



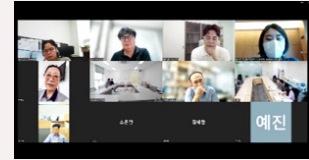
충북 보건환경연구원 MOU(4.29)



제2회 건강나누리캠프(9.17)

서경대학교 환경보건 연구정보 환경보건센터

서경대학교 환경보건센터는 연구정보 및 정책지원형 센터로서 환경보건 연구정보 DB화 및 플랫폼 구축과 뉴스레터, 국내·외 연구·기관 동향 보고서, 정기간행물 발간, 환경보건 연구정보 구축 협력체계 등을 수행하고 있습니다. 2022년에는 국립환경과학원, 한국환경산업기술원 등의 환경보건 연구정보 DB화를 진행하고 플랫폼을 고도화하였으며, 뉴스레터 32건, 국내·외 연구·기관 동향 보고서 4건, 정기간행물 4건을 발간하였습니다. 또한, 환경보건 관련 전문가들을 초청하여 토론회, 포럼, 세미나를 진행하였습니다.



생체시료 토론회(9.6)



연구정보 전문가 포럼(11.10)

순천향대 구미병원 환경독성 환경보건센터

순천향대학교 구미병원 환경독성 환경보건센터는 화학물질 및 생활화학제품으로 인한 중독을 예방하고 치료에 필요한 정보제공을 목적으로 환경부로부터 지정되었습니다. 센터는 제품함유 화학물질의 위해성 정보를 수집·분석하여 환경보건 관련 전문가에게 근거 중심의 건강영향 정보를 제공하며, 일반 국민에게는 생활화학제품의 체계적 안전관리 기준을 제시하고 있습니다.

'22년도 성과로는 방향·탈취제품 및 미용제품의 유효성분 물질정보 50편을 카드뉴스로 제작하여 80개 유관기관에 제공하여 활용하였습니다. 또한 국내·외 방향·탈취제품 사고사례 약 2만 건을 분석하여 「생활화학제품 노출 사고 예방을 위한 실천 체크리스트」를 제작하였으며, 일반 국민 2,000명에게 사고 예방조치 및 안전지침 준수에 관한 정보를 제공하였습니다.



맞춤형 환경보건 교육자료 개발(6월)



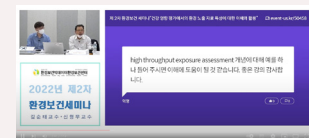
사고 예방조치 관련 서적 발간(11월)

원주세브란스기독병원 건강빅데이터 환경보건센터

환경보건빅데이터 환경보건센터(원주세브란스기독병원)는 국민건강보험공단과 함께 환경유해인자 건강 영향 평가를 위해 국민건강보험 빅데이터 기반의 환경보건 빅데이터 구축, 환경유해인자 노출에 따른 질병 발생 위험평가를 위한 환경성질환 통계, 환경보건 디지털 역학조사 사업을 수행하고 있습니다. 22년도는 1차년도와 연계하여 환경성 질환(천식, 비염, 아토피피부염, 만성폐색성폐질환, 결막염)에 대해 구시군별, 연도별(건강보험자료 2002~2021년) 데이터베이스를 구축하였고, 대기오염물질(환경부)에 대한 개인단위 노출 프로파일을 구축했습니다. 또한 디지털 역학조사 방법론 개발을 위한 취약지역에 대한 예비조사를 추진하였습니다.



1차 환경보건세미나(9.8)



2차 환경보건세미나(10.31)

한국환경연구원 환경빅데이터 환경보건센터

환경보건정보(빅데이터)분야 환경보건센터는 환경, 건강, 사회, 경제를 연계한 환경보건 통합정보 구축, 환경보건 통합정보 기반 모니터링, 진단, 평가, 환경보건 통합정보 기반 건강영향 예측, 환경보건 통합정보 기반 환경정의 평가 방법 개발 및 실태 진단 등을 수행하고 있습니다.

2022년에는 첫째, 9개 분야(대기, 수질, 화학물질, 건강, 사회경제문화 등)에 대한 빅데이터를 시공간적으로 연계하여 구축하였습니다. 둘째, 이렇게 구축한 빅데이터를 토대로 시·공간적 추세를 분석하였고 환경, 사회경제요인 항목에 대하여 공간분포도와 건강영향요인에 대한 질병지도를 작성하여 환경 및 건강영향의 고위험지역 분석하였으며, 환경위해시설(소각시설, 석탄화력발전소)과 건강영향(심혈관계 입원 및 급성심근경색)의 위험분석을 실시하였습니다. 셋째, 초미세먼지 기준 강화에 따른 초미세먼지 개선($13\mu\text{g}/\text{m}^3$)에 대한 건강편익을 산정하였으며 마지막으로 유해기반지수(RSEI)의 고위험지역 및 업종별 기여도 산출, 위험기반지수(RSEI) 산정을 위한 화학물질 노출농도를 산정하였고, 지역사회 회복력을 고려한 환경정의를 평가하였습니다.



환경보건통합정보시스템 구축 협업(2.11)



환경보건 통합평가 온라인 세미나(11.3)

환경보건센터 안내

(사)환경보건센터 연합회	서울특별시 중구 명동길 26 유네스코회관 406호 ☎ 02-2039-0856~7 ☎ 02-2039-0831	제주특별자치도 환경보건센터	제주특별자치도 제주시 제주대학교 102 제주대학교 의과대학 1호관 3층 ☎ 064-754-3808 ☎ 064-722-3808
강원도 환경보건센터	강원도 춘천시 백령로 156 강원대학교병원 안노인센터 9층 9501호 ☎ 033-255-6566 ☎ 033-255-6567 www.knuhehc.or.kr	충청남도 환경보건센터	충청남도 천안시 동남구 차들로 42, 2층 ☎ 041-589-6756~8 ☎ 041-570-2547 www.schmc.ac.kr/cheonan/cnter/intcrn.do?key=14227
대전광역시 환경보건센터	대전광역시 동구 대학로 62 대전대학교 산학협력단 115호 ☎ 042-280-4881~4 ☎ 042-280-4888	충청북도 환경보건센터	충북 청주시 서원구 1순환로 776 (충북대학교병원), 임상연구동(E7-2) 2층 204호 ☎ 043-269-3361(사무국) ☎ 043-269-3369 https://blog.naver.com/cbehc2022
부산광역시 환경보건센터	부산광역시 서구 대신공원로 32(동대신동 37) 동아대학교 의학연구동 2호관 G06-107호 ☎ 051-240-2614 ☎ 051-253-5723	서경대학교 환경보건센터	서울특별시 성북구 서경로 124 유담관 1513호 ☎ 02-940-2918 ☎ 02-940-7616
서울특별시 환경보건센터	서울특별시 종로구 대학로 103 서울대학교 의과대학 연구관 523호 ☎ 02-740-8590	순천향대 구미병원 환경보건센터	경북 구미시 1공단로 182 금오빌딩 403호 ☎ 054-468-9428 ☎ 054-468-9434 http://schehc.or.kr/
울산광역시 환경보건센터	울산광역시 동구 대학병원로 30 울산대학교병원 별관 4층 ☎ 052)250-8401~3 ☎ 052)250-8400	원주세브란스기독병원 환경보건센터	강원도 원주시 일산로 20 진리관 512 ☎ 033)812-2334 ☎ 070-7500-0118 https://ehcbigdata.com/main.php
인천광역시 환경보건센터	인천시 남동구 남동대로 774번길 21 가천대길병원 국민검진센터 7층 ☎ 032-467-7890 https://blog.naver.com/ichehc	한국환경연구원 환경보건센터	세종특별자치시 시청대로 370 세종국책연구단지 B동 (과학·인프라동) 한국환경연구원 821호 ☎ 044-415-7777 ☎ 044-415-7799

- 강원 강원대학교병원 환경보건센터
- 충남 순천향대 천안병원 환경보건센터
- 서울 서울대 의과대학 환경보건센터
- 인천 가천대학교 환경보건센터
- 대전 대전대학교 환경보건센터
- 울산 울산대학교병원 환경보건센터

- 부산 동아대학교 환경보건센터
- 충북 충북대학교병원 환경보건센터
- 제주 제주대학교 환경보건센터
- 순천향대 구미병원 환경독성 환경보건센터
- 한국환경연구원 환경빅데이터 환경보건센터
- 서경대학교 환경보건 연구정보 환경보건센터

- 원주세브란스기독병원 건강빅데이터 환경보건센터
- 가톨릭대학교 전문인력육성 환경보건센터
- 서울시립대학교 전문인력육성 환경보건센터
- 인하대병원 전문인력육성 환경보건센터
- 한국환경보건학회 전문인력육성 환경보건센터